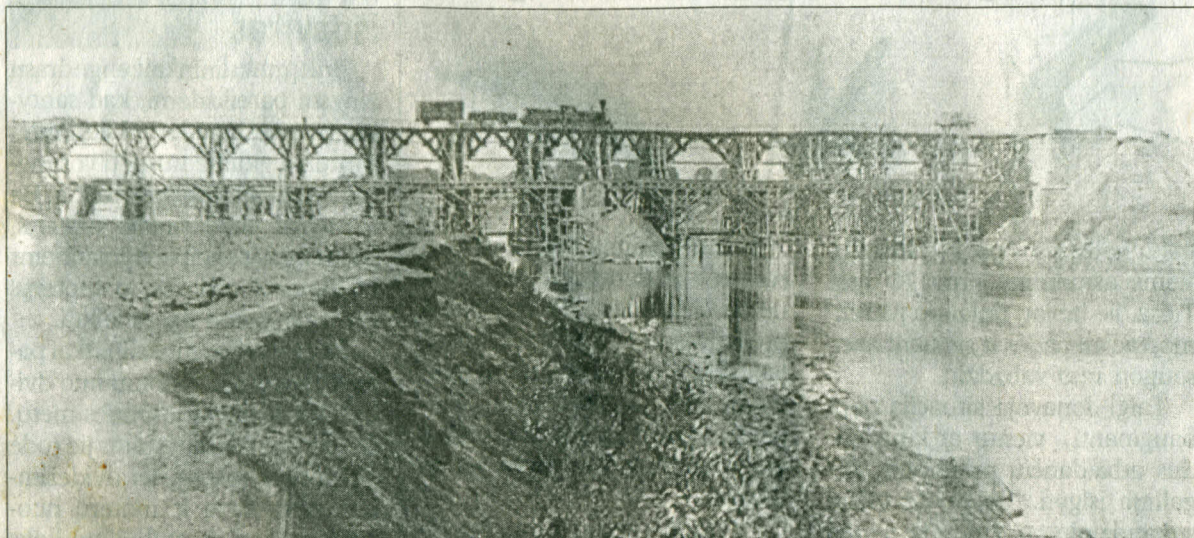


svarbaus prekybos uosto, į Rusijos gilumą nutiesti geležinkelį. Pradžioje iki Kaišiadorių (tada

racionalus būdas - šalia esamo geležinkelio pylimo supilti naują, tiesesnę, o sumontavus

Jonavos, o traukdami sū sprogdino tilto ramstį kairiajame Neries krante.



1871 metais išbandytas pirmasis medinis tiltas, kurio ilgis siekė 140 metrų

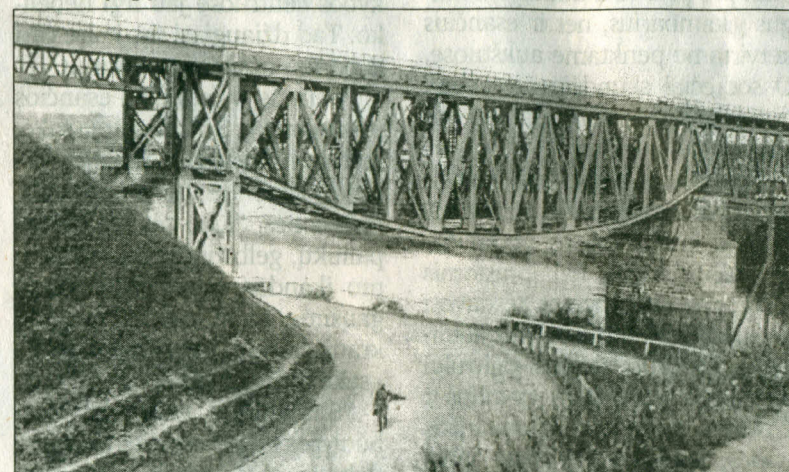


Gale tilto boluojantis statinys - kuoras su šaudymo angomis

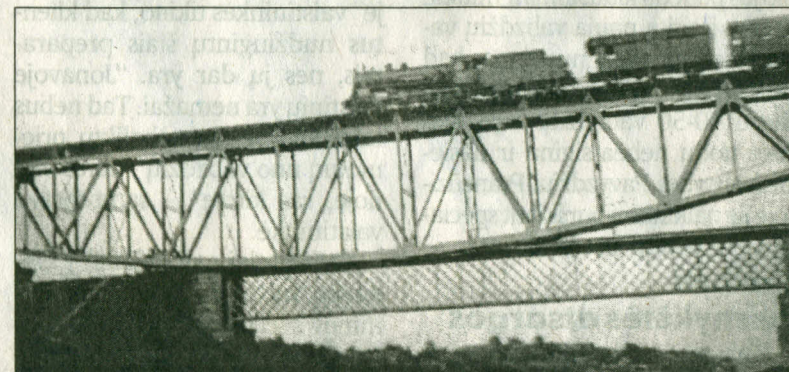
gyvenimo geležinkelinio selnia. 1937 metais buvo susprogdintos gynybinių kuorų viršutinės dalys, nes jos neatitiko pasikeitusių karo technikos sąlygų. Juolab kad šaudymo angos buvo nukreiptos į vakarus, o potencialus priešas buvo rytuose - dabar jau sovietinė Rusija. Nors tilto prieigose, rytiniame pylimo šlaite, buvo pastatytas gelžbetoninis bunkeris su šaudymo angomis į rytus ir po slėptuvę abiejuose krantuose, tiltų sargyba net nebarkštėlėjo šautuvų spynomis, kada 1940

budėjusiais kariškiais nugarmėjo į upę. Nors oficialiai, kaip tada buvo įprasta, niekas neskelbė, bet teigiama, kad žuvo 15 kariškių. Vienas kariškis, šaukdamas pagalbos, ant lyties nuplaukė kone iki Kurmagalos. O kaip padėsi - nei priplauksi, nei prieisi - tokia lyčių grūstis!

Kadangi vanduo buvo labai aukštai pakilęs, išsiliejęs iki dabartinio Krašto muziejaus, nuvirtusios atramos rąstai, lyties įstrigo po plento tiltu ir vieną sekciją nuvertė.



Tiltai ir jų aplinka pirmosios vokiečių okupacijos metais



1933 m. prof. S.Kolupaila užfiksavo du geležinkelio tiltus: vienas pritaikytas plentui, kitas - geležinkeliui